

NEW SEXUAL MEDICINE

دانش نوین جنسی

WWW.NOVIN-JENSI.COM

کاری از:

دکتر حمیدرضا شیرمحمدی

مؤلف

اولین کتابهای راهنمای کامل علمی

پیشگیری، تشخیص و درمان

اختلالات جنسی

در ایران

دانش نوین جنسی چیست؟



شاخه ای جوان از علم پزشکی (نیم قرن اخیر)



در اکثر کشورهای جهان دانشکده مستقلی به نام طب جنسی وجود ندارد.



در ایران:



هیچ دانشکده مستقلی به این نام وجود نداشته است.



هیچ واحد خاصی جهت تشخیص و درمان اختلالات جنسی جهت پزشکان وجود نداشته است.



هیچ کتاب مناسبی در این مورد در اغلب کتابخانه های پزشکی وجود نداشته است.



هیچ درمانگاهی بصورت اختصاصی به عنوان Sex Clinic به آن اختصاص نیافته است.



هیچ برنامه ای برای ارائه آموزشهای مدون و کامل به مردم وجود نداشته است.

جدا!

آیا تصور میکنید...؟

👉 اسلام و فقه شیعی با دانش پزشکی و طب نوین جنسی (شاخه ای از دانش پزشکی) مخالف است؟

👉 یک پزشک سکس تراپیست افراد را به فعالیت های جنسی غیر شرعی توصیه میکند.

👉 افزایش اطلاعات، دانش و مهارت های جنسی باعث تحریک افراد به انجام فعالیت های جنسی غیر شرعی میشود.

👉 تعارضات جنسی منشاء و موضوع بسیاری از خشونت ها در جامعه است و نزدیک شدن به آن خطرناک است

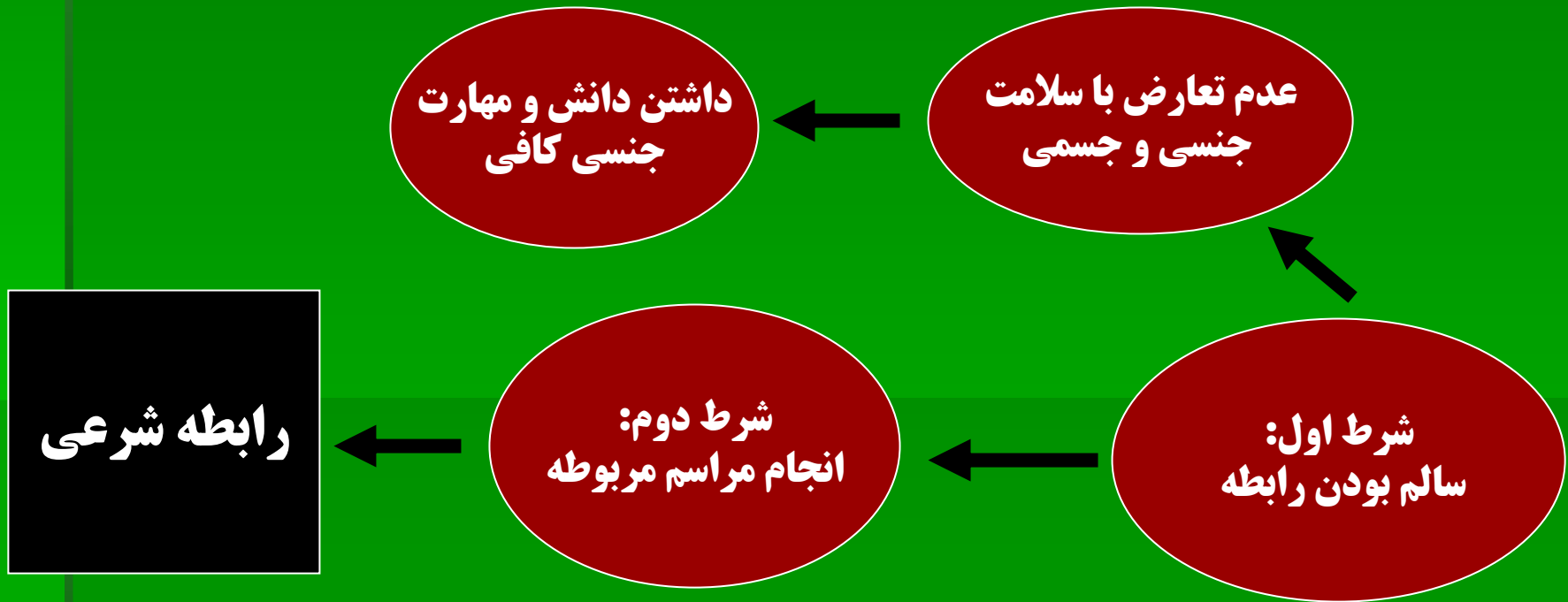
👉 مردم ایران فاقد قابلیت، ارزش یا نیاز به استفاده از دانش نوین جنسی هستند.

رابطه اسلام و دانش نوین جنسی

- ❖ دو اصل اساسی در فقه متعالی شیعی:
- ❖ ارجحیت سلامت جسمی و روحی انسان (اومانیزم مترقی شیعی)
- ❖ احترام به دانش بشری بخصوص دانش پزشکی
- ❖ آیا اسلام با دانش نوین جنسی در تعارض است؟

شرایط شرعی بودن رابطه های ما

☆ شرط اول شرعی بودن یک رابطه سالم بودن آن است.



در صورت ابتلا به یک اختلال جنسی به کجا مراجعه میکنید؟

★ به پزشک داخلی همیشگی خودم

★ به روانپزشک

★ (اگر مرد هستم) به متخصص ارولوگ

★ (اگر زن هستم) به متخصص زنان و زایمان

History of Sexology

Pre World-War II

- ★ In 1886, Richard Freiherr von Krafft-Ebing published *Psychopathia Sexualis*.
- ★ In 1897, Havelock Ellis, a British sexologist, co-authored the first English medical text book on homosexuality, *Sexual inversion*
- ★ In 1908, the first scholarly journal of the field, *Journal of Sexology* (Zeitschrift für Sexualwissenschaft), began publication and was published monthly for one year. Those issues contained articles by Sigmund Freud, Alfred Adler, and Wilhelm Stekel
- ★ In 1913, the first academic association was founded: the *Society for Sexology*.
- ★ In 1919, Magnus Hirschfeld founded the *Institut für Sexualwissenschaft* (Institute for Sexology) in Berlin.

History of Sexology

Post World-War II

- ★ Alfred Kinsey founded the Institute for Sex Research at Indiana University at Bloomington in 1947. This is now called the Kinsey Institute for Research in Sex, Gender and Reproduction
- ★ In 1966 and 1970, Masters and Johnson released their works *Human Sexual Response* and *Human Sexual Inadequacy*, respectively
- ★ Helen Singer Kaplan, one of the prominent sexologists with academic books in this field.

*SEX ORGANS
ANATOMY & PHYSIOLOGY*

**تشریح و عملکرد
دستگاه تناسلی (شهوانی) انسان**

بخش اول

تشریح و عملکرد

دستگاه تناسلی (شهوانی) مرد

شمای دستگاه تناسلی مرد (از پهلو)

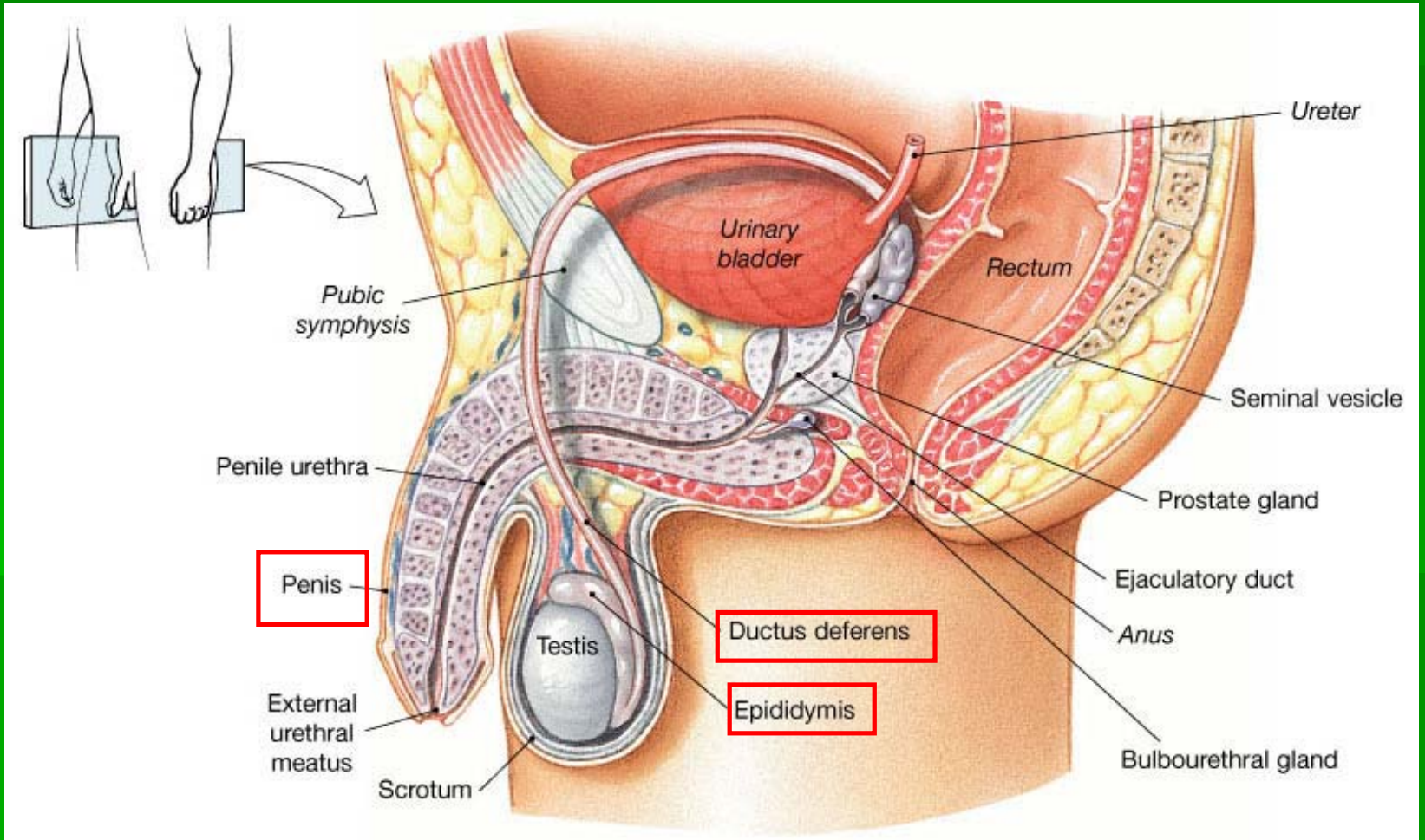


Figure 28.1

مهمترین اجزاء

مغز و سیستم اعصاب مرکزی و محیطی

آلت Penis شامل:

کلاهک (حشفه)

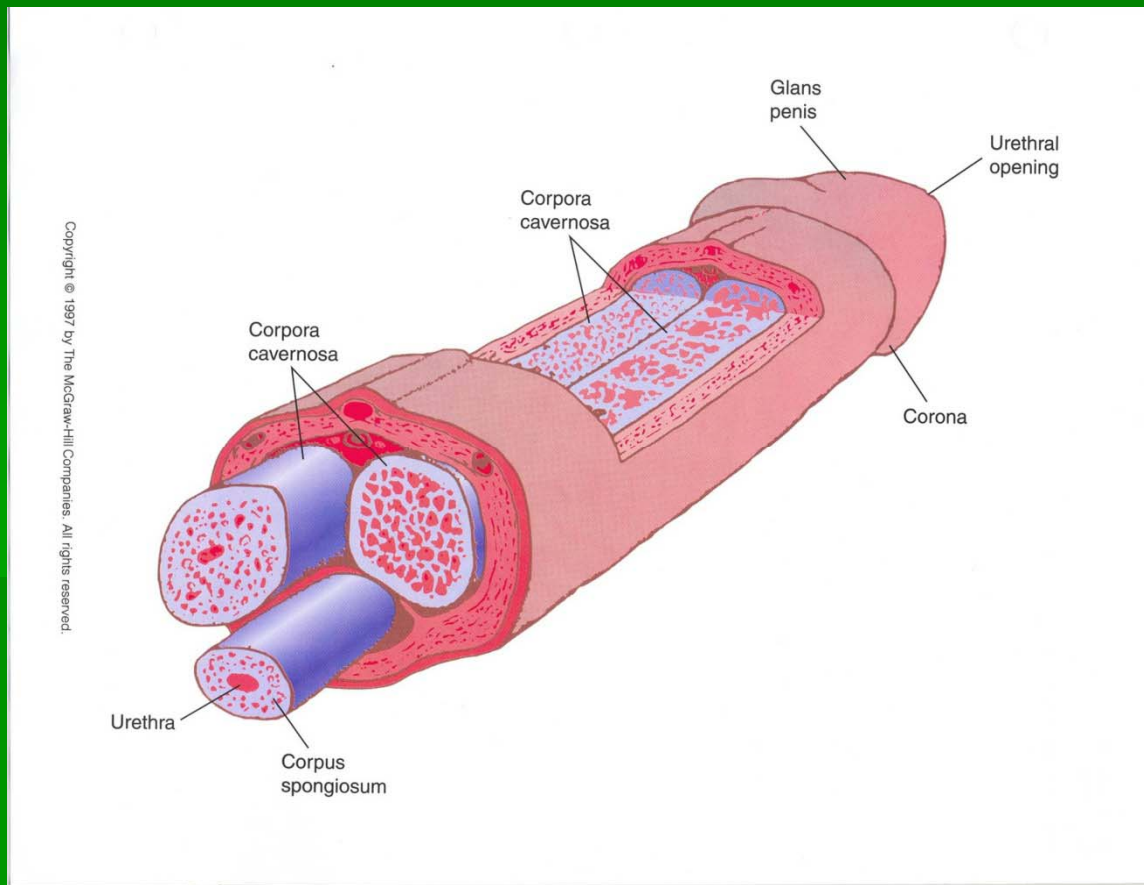
پوست کلاهک

بدنه شامل سه جسم اسفنجی

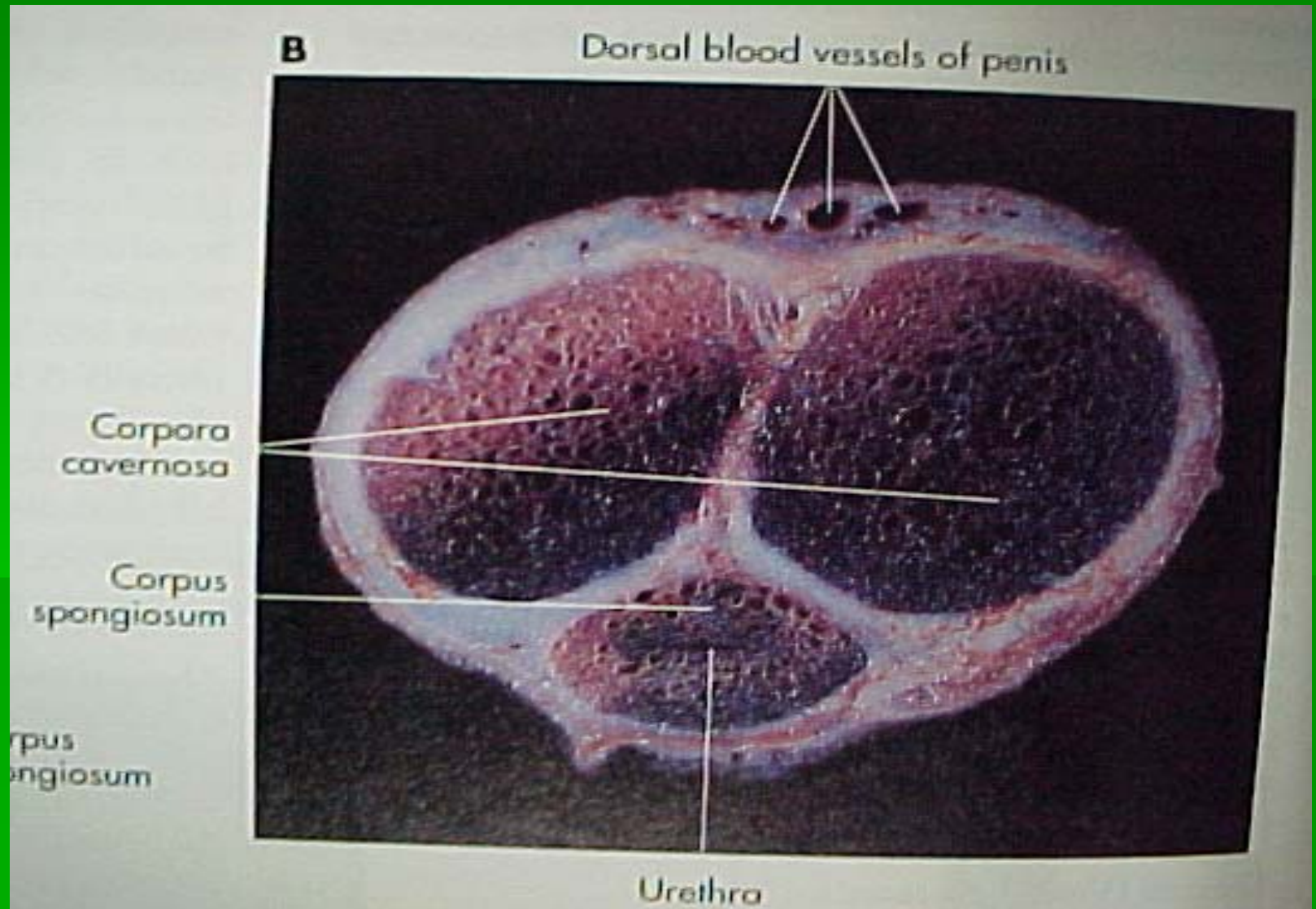
مجرای ادراری

بیضه ها شامل غدد جنسی و سیستم تولید و انتقال اسپرم

آلت و اجسام اسفنجی



نمای مقطع آلت



چند نکته درباره ختنه

❖ مانع از تجمع ترشحات محلی و بهداشت بهتر آلت (هم برای مرد و هم همسر) شود.

❖ شاید باعث کاهش خطر انتقال ویروس ایدز و دیگر بیماری های جنسی مسری شود.

❖ احتمال بروز درد و عارضه ناشی از آن در نوزادان بیشتر است.

❖ معلوم نیست باعث کاهش حساسیت جنسی آلت شود.

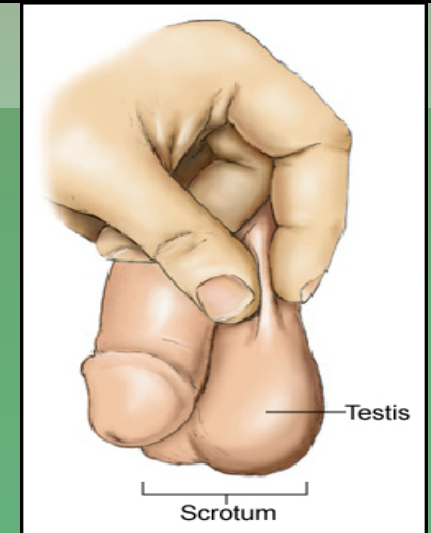
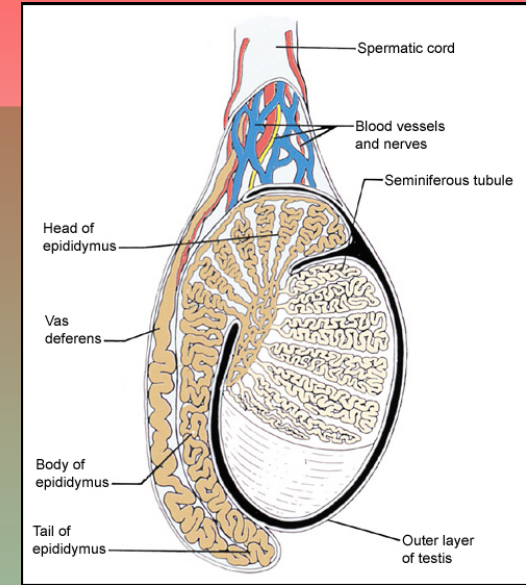
❖ از نظر پزشکی اجباری به انجام آن وجود ندارد.

چند نکته مهم...

- اندازه و شکل آلت در افراد مختلف فرق میکند.
- تعارضات و ترسهای درونی بسیاری در نگرانی از اندازه آلت بروز میکند.
- اندازه آلت در هنگام نعوظ ربطی به اندازه آن در حالت تحریک نشده ندارد.
- متوسط اندازه آلت مردان در ایالات متحده در بررسی کینزی حدود ۱۲/۹ سانتی متر بوده است.
- هیچ آماری در مورد متوسط اندازه آلت در مردان ایرانی در دست نیست.
- متوسط اندازه آلت در نژاد شرق آسیا کوچکتر از این مقدار است.
- مطابق بررسی ها اندازه آلت شوهر تأثیر قابل ملاحظه ای در احساس جنسی همسرشان نداشته است.

بیضه ها و وظایف آنها

- تولید اسپرم
- تولید تستوسترون (هورمون جنسی مردانه)
- تستوسترون در سنین پیری به تدریج کاهش می یابد.
- در صورت طبیعی بودن سطح آن نیازی به تزریق مکرر هورمونی نیست.
- تزریق مکرر در مردان منجر به عوارضی مثل تشدید بزرگی پروستات و یا عوارض خونی میشود.
- تستوسترون (با ترشح از غدد فوق کلیوی) نقش مهمی در تقویت تخیلات جنسی در خانم ها به عهده دارد.



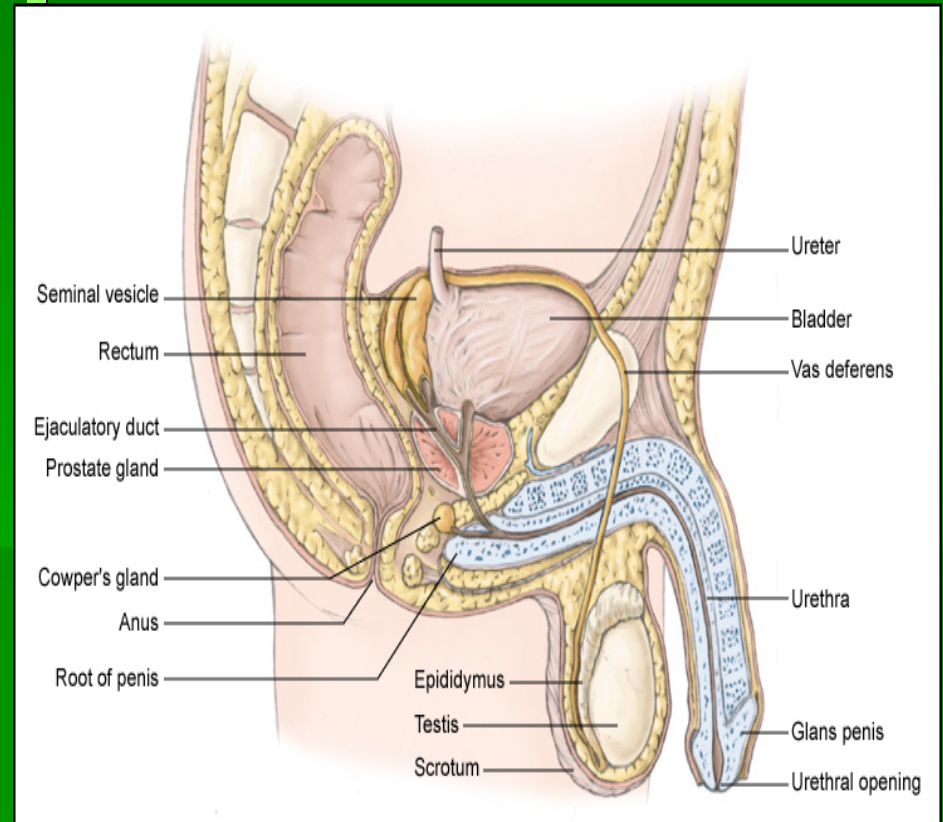
تشکیل منی

شامل اسپرم و ترشحات غذایی است.
اسپرم توسط طناب‌ها و لوله‌های
وابران (اپیدیدیم و وازدفران) از بیضه
منتقل میشود.

۷۰ درصد از ترشحات توسط حبابک
های منی seminal vesicle تأمین
میشود.

۳۰ درصد توسط غده پروستات تأمین
میشود.

غدد کوپر در اطراف مجرای ادرار
وظیفه ترشح مایع قلیایی نرم‌کننده
برای عبور منی را بعهده دارند.

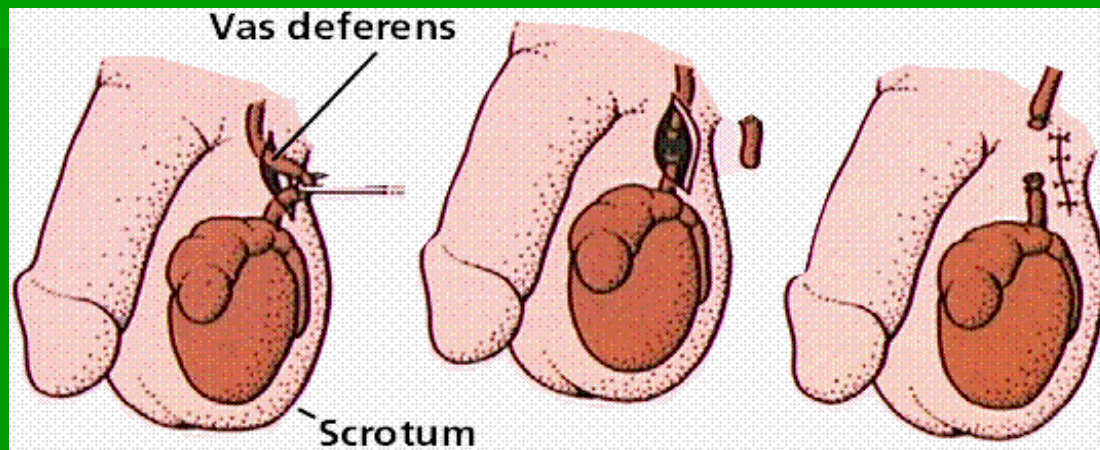


آیا این گفته ها درست است؟

- تخلیه منی بصورت مکرر باعث ضعف و صدمه جسمی بدن میشود.
- خطر ابتلا به سرطان پروستات در مردانی که بندرت انزال دارند بیش از افرادی است که انزال های مکرر دارند.
- بلع منی برای سلامتی فرد زیان بخش است.
- بلع منی باعث تقویت سلامت جسمی فرد میشود.

لوله بستن مردان

- لوله بستن باعث جلوگیری از انتقال اسپرم میشود.
- معمولاً بدون عارضه است.
- تأثیری در توانایی جنسی افراد ندارد.
- باعث کاهش استرس زوج برای رابطه جنسی میشود.

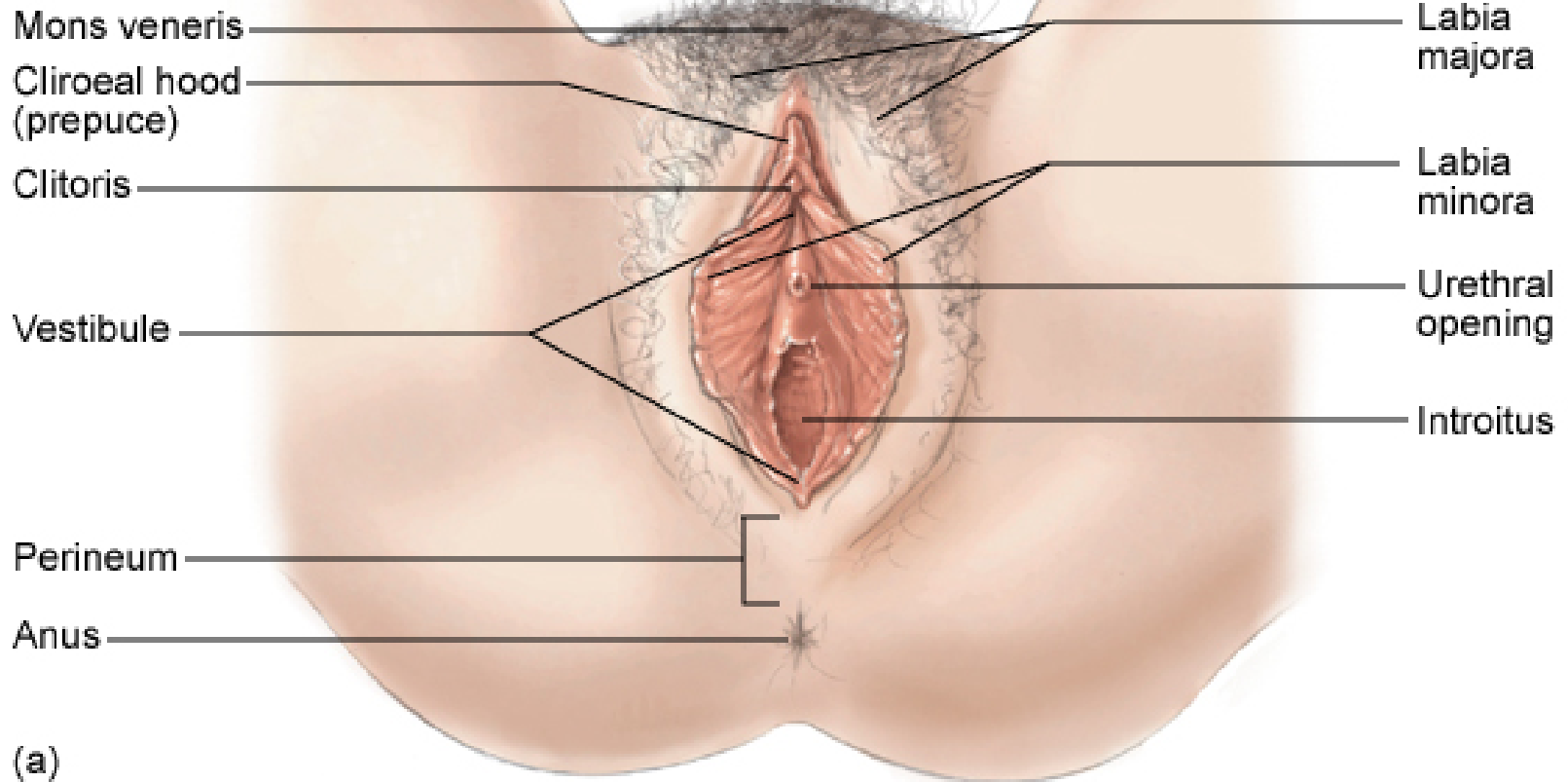


بخش دوم

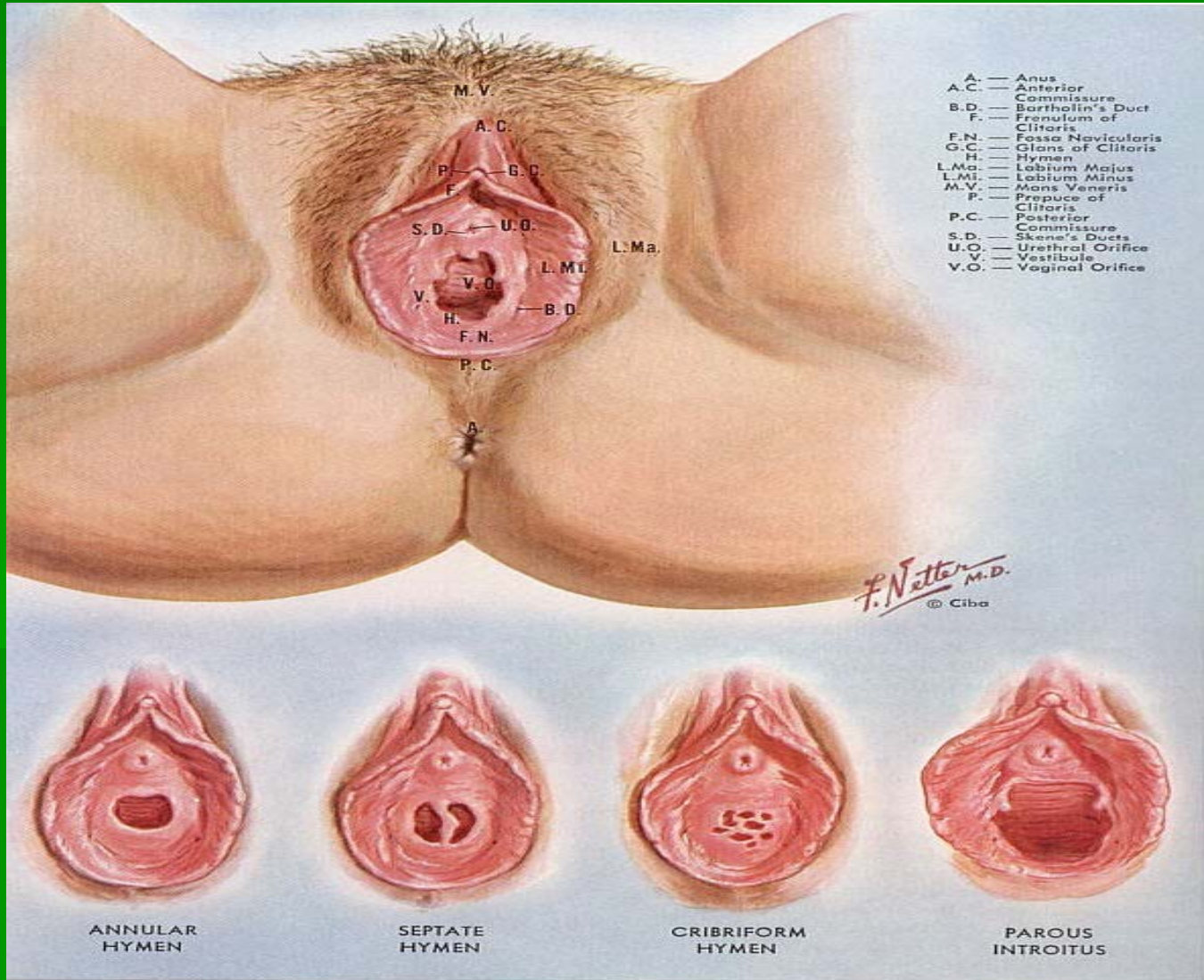
تشریح و عملکرد

دستگاه تناسلی (شهوانی) زن

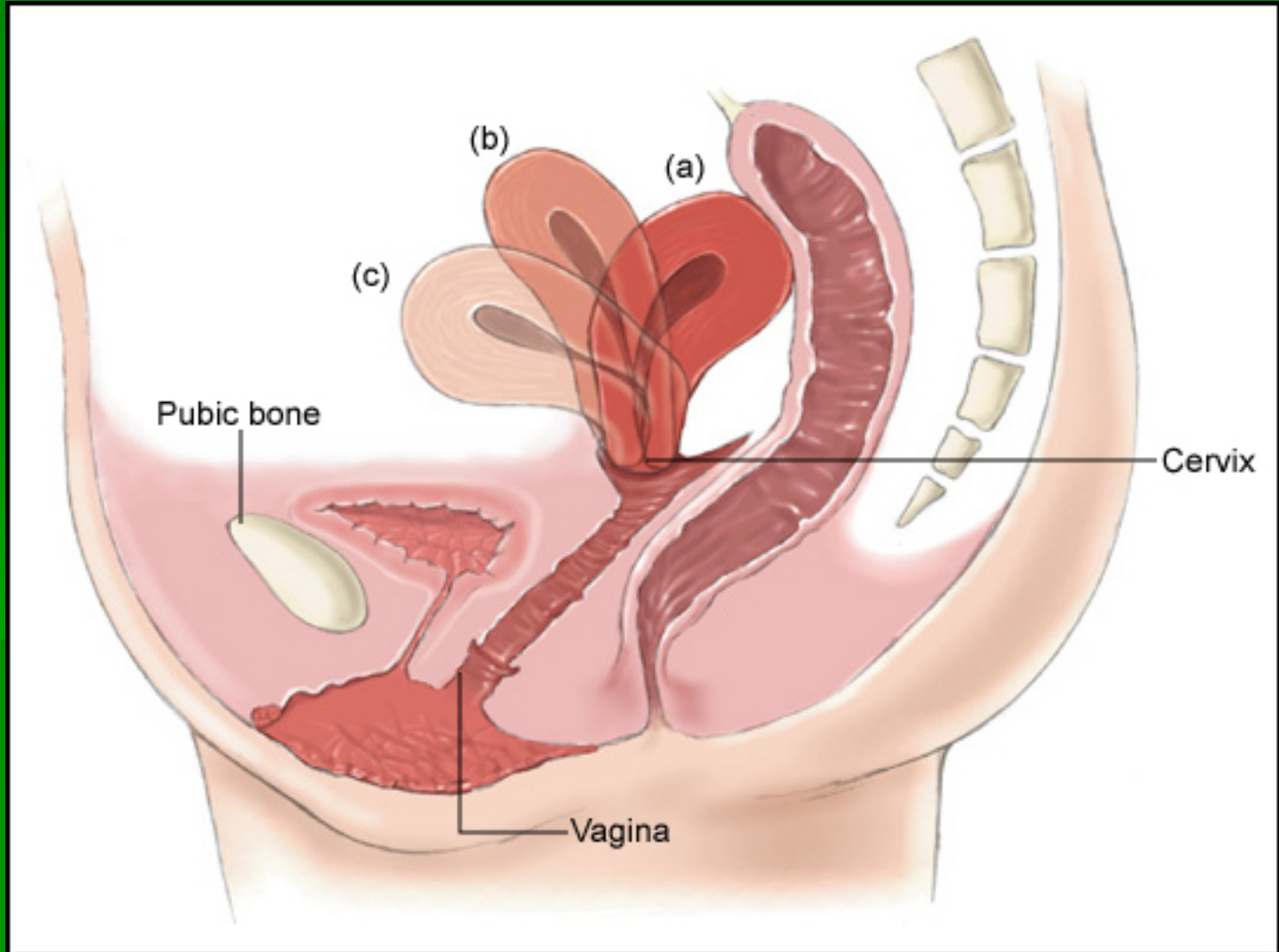
قسمت خارجی دستگاه تناسلی زنان



پرده بکارت HYMEN



دستگاه تناسلی زنانه (نمای از پهلو)



مهمترین اجزاء

مغز و سیستم اعصاب مرکزی و محیطی

پستان ها؟

قسمت خارجی یا شرمگاهی

شامل لبهای بزرگ و کوچک

کلیتوریس

مدخل واژن

پرده بکارت

مهبل vagina (حاوی چین های قابل اتساع)

رحم (انقباضات رحم در احساس ارگاسم موثر است)

عضلات قسمت خارجی دستگاه تناسلی

کدام گفته صحیح است؟

✓ حضور تستوسترون برای داشتن تخیلات جنسی مناسب ضروری است.

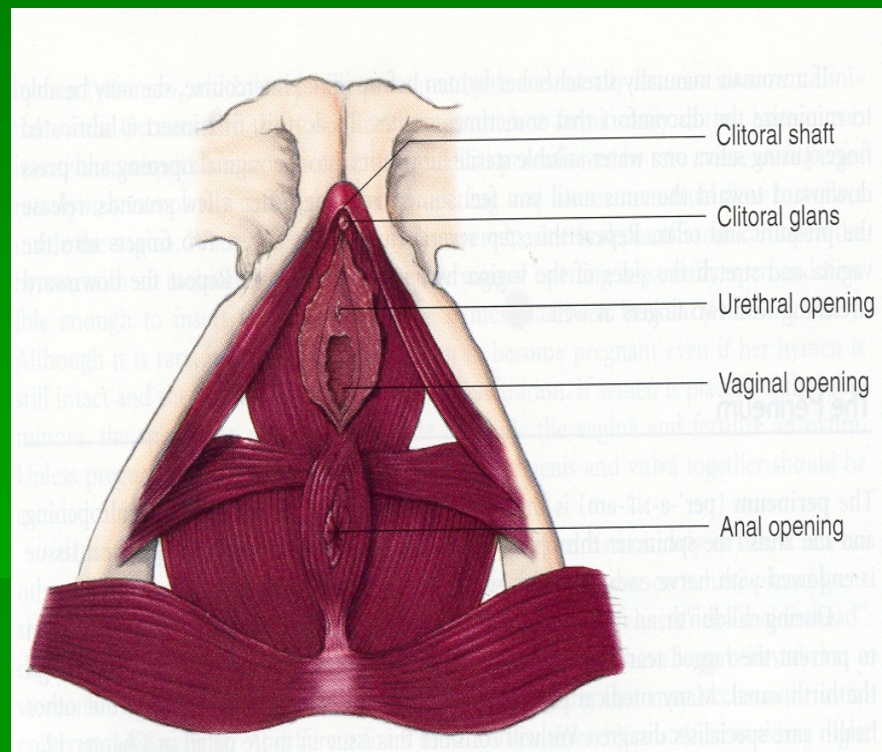
✓ اندازه سینه ها نقش مهمی در رابطه عاطفی - جنسی بازی میکند.

✓ بندرت ممکن است فضای واژن برای پذیرش آلت مردانه کافی نباشد.

✓ برداشتن رحم ممکن است باعث تغییر احساس ارگاسم در خانمها شود.

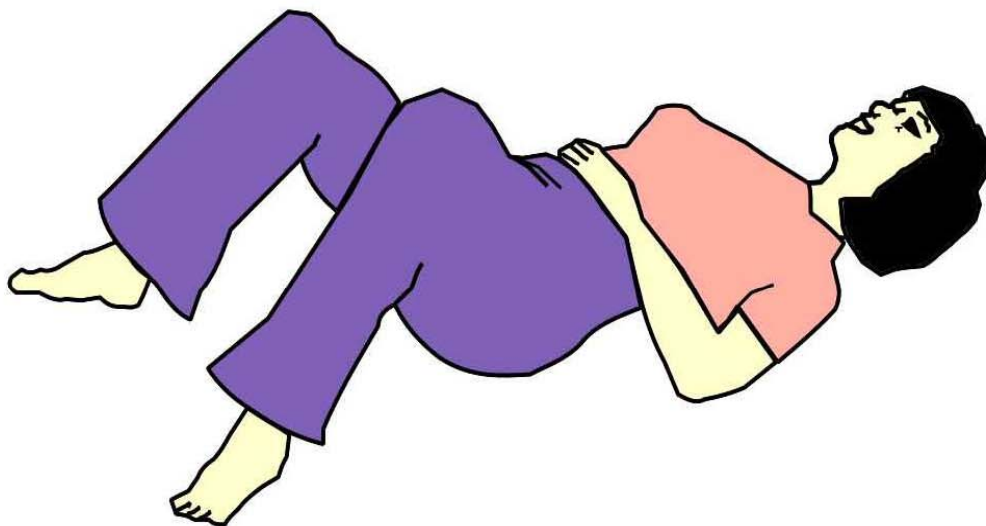
تمرینات کگل

- ✓ باعث تقویت عضلات قسمت خارجی دستگاه تناسلی میشود.
- ✓ باعث تقویت انقباض عضلات حین ارگاسم و افزایش احساس خوشایند ارگاسم میشود.



نحوه انجام تمرینات کگل

عضلات مربوطه را پیدا کنید
(شبهه جلوگیری از خروج
ادرار)



عضلات لگنی
را برای
حدود ۵ تا ۱۰
ثانیه منقبض
کنید

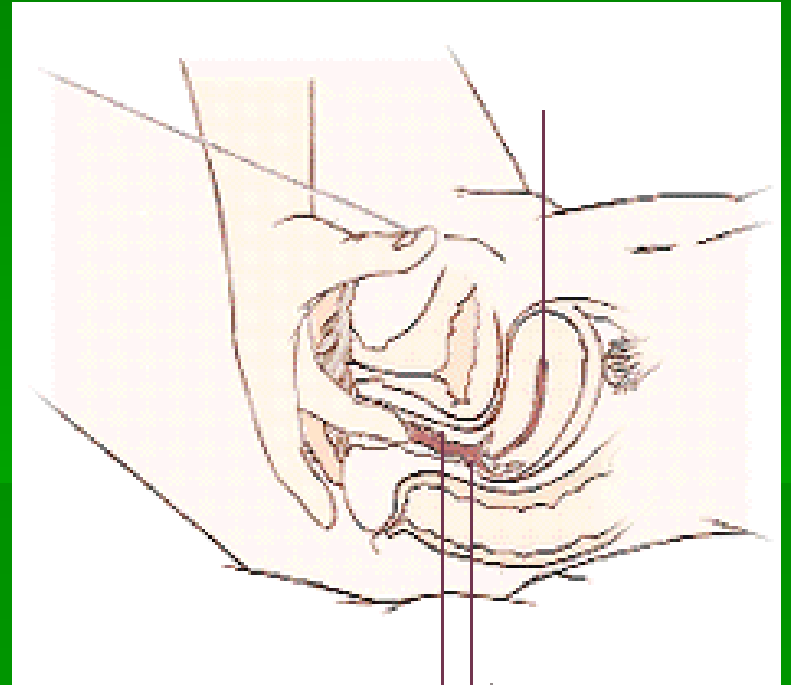
این تمرینات
را روزی سه
مرتبه هر بار
۲۰-۳۰ بار
انجام دهید

عضلات برای ۵ تا ۱۰ ثانیه شل کنید

نقطه جی

G-Spot

- ✓ به افتخار پروفیسور گریفنبرگ به این نام نامیده شده است.
- ✓ احتمالاً نقطه ای در دیواره قدامی واژن با حساسیت جنسی بیشتر است.
- ✓ بعضی معتقدند تحریک این نقطه به تنهایی برای رسیدن به ارگاسم کافی است.
- ✓ وجودش محل بحث و مناقشه است.



کلیتوریس

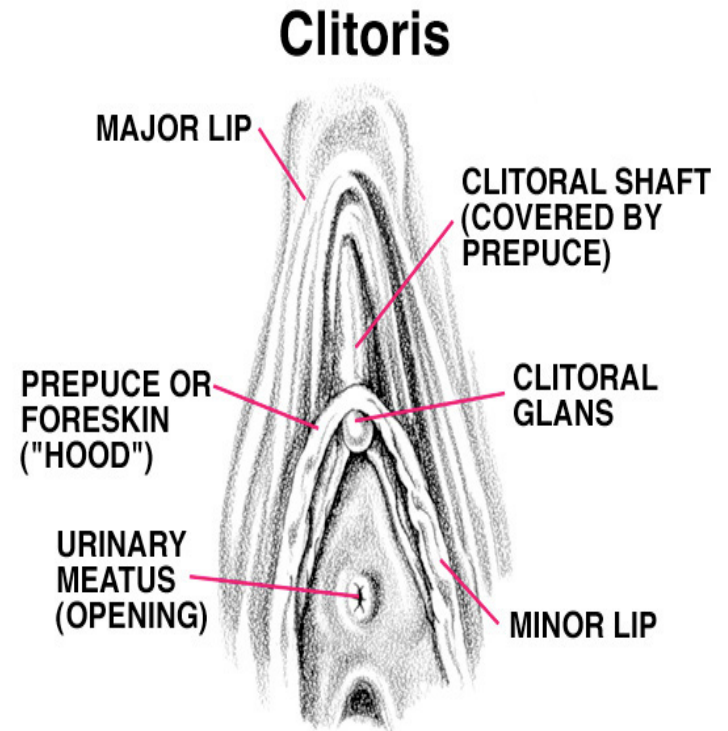
✓ معادل آلت در مردان است و شامل بدن و کلاهک است.

✓ کلاهک حاوی اعصاب بسیاری است و به لمس حساس است.

✓ تحریک صحیح کلیتوریس نقش مهمی در افزایش هیجان‌ات جنسی و ارگاسم دارد.

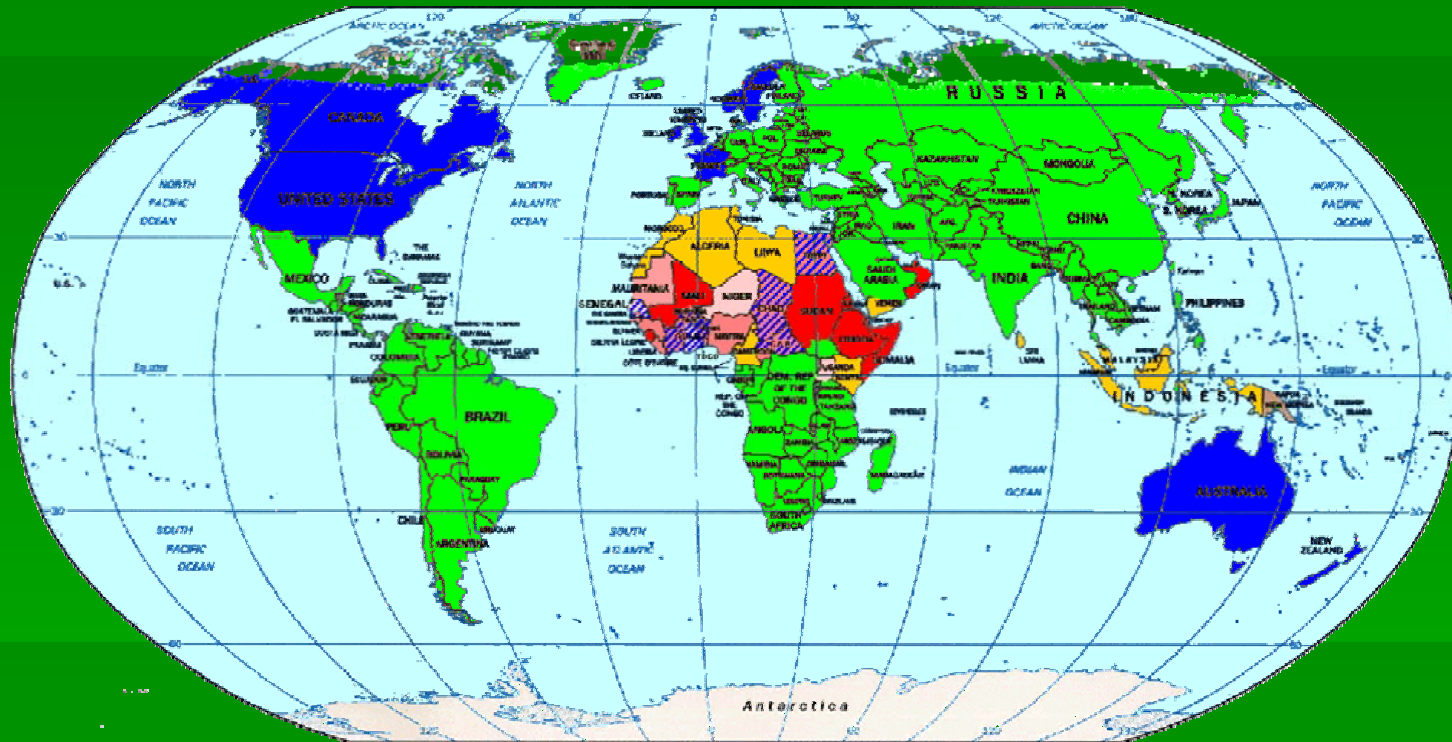
✓ ختنه زنان منجر به قطع کلیتوریس میشود که در بعضی عشایر جنوبی ایران دیده میشود.

Kelly *Sexuality Today: The Human Perspective*, 6e. Copyright ©1998. The McGraw-Hill Companies, Inc. All Rights Reserved.



ختنه زنان (مثله دستگاہ تناسلی)

Female Genital Mutilation



Key

- Blue square: FGM outlawed
- Green square: FGM rare
- Yellow square: FGM prevalent, rate unknown
- Light red square: Up to 25% of girls mutilated
- Dark red square: 25-50%
- Red square: 50-75%
- Dark red square: More than 75%

*SEX ORGANS
PHYSIOLOGY*

عملکرد دستگاه تناسلی
(شهوایی) انسان

شمای کلی کنش جنسی انسان

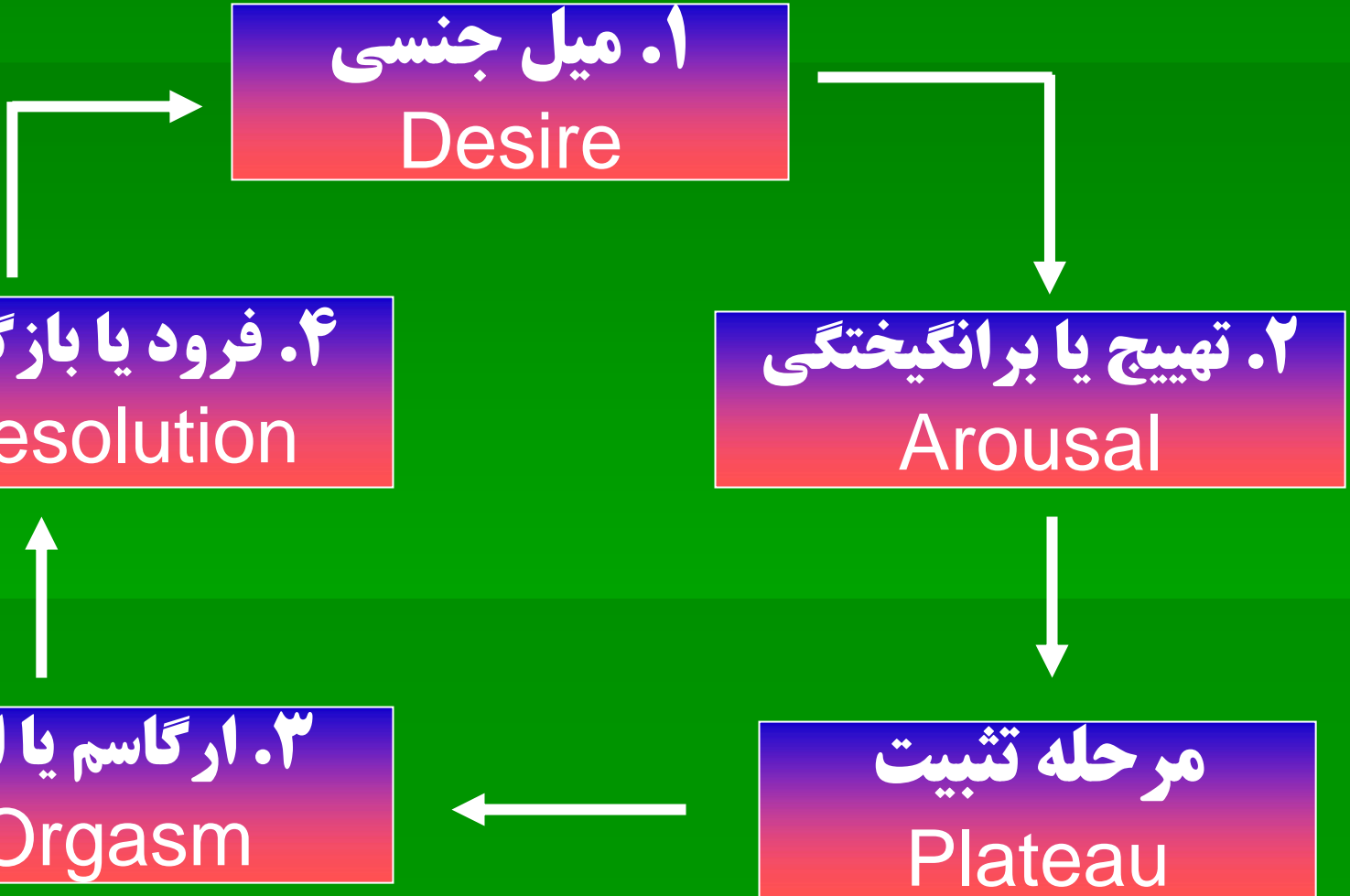
۱. میل جنسی
Desire

۲. تهییج یا برانگیختگی
Arousal

۴. فرود یا بازگشت
Resolution

۳. ارگاسم یا اوج
Orgasm

مرحله تثبیت
Plateau



۱. مرحله میل جنسی

- ✓ تحریک ذهنی برای انجام فعالیت جنسی
- ✓ عوامل جسمی و محیطی هر دو در ایجاد میل جنسی موثرند
- ✓ هورمون ها (تستوسترون) و واسطه های شیمیایی عصبی (سروتونین) از عوامل زیستی موثر در میل جنسی اند.
- ✓ عوامل محیطی:
 - ✓ امنیت روانی در خانواده (بدون ترس و اضطراب)
 - ✓ پرورش شخصیت سالم (من خوبم، تو خوبی)
 - ✓ پرورش احساس خوب نسبت به روابط جنسی در محیط (خالی از گناه)

۲. مرحله برانگیختگی (آقایان)

✓ هجوم خون به داخل سه جسم

اسفنجی

✓ جلوگیری از خروج خون از

داخل اجسام اسفنجی

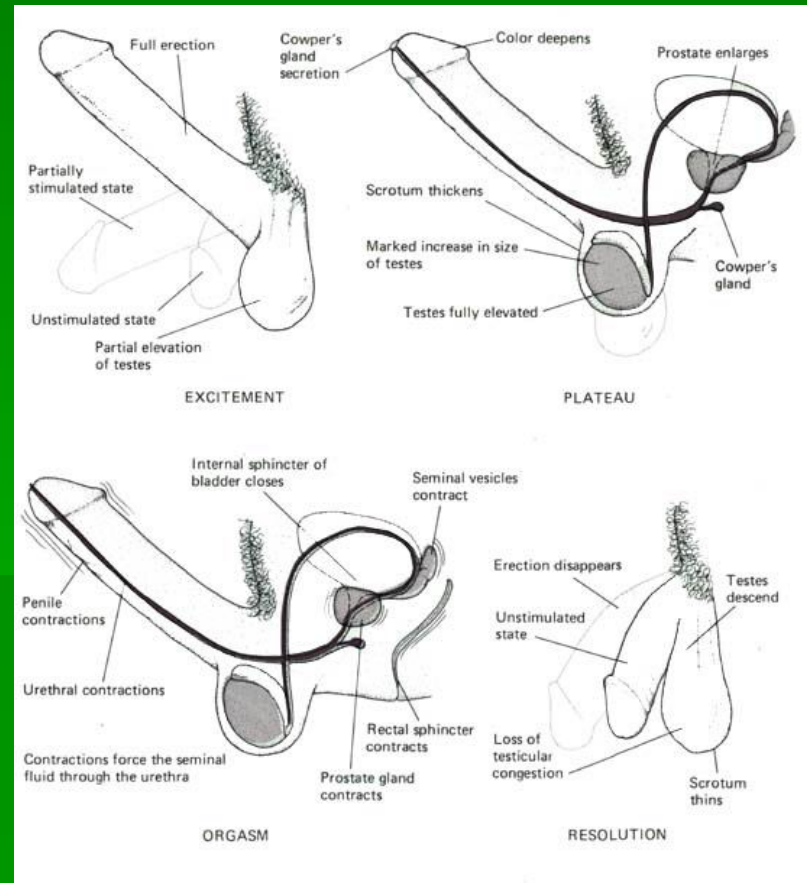
✓ به دام افتادن خون در داخل

اجسام اسفنجی

✓ بزرگ شدن اندازه آلت (نعوظ)

✓ بیضه ها به بالا کشیده شده و به

بدن می چسبند



۲. مرحله برانگیختگی (خانمها)

✓ هجوم خون به داخل عروق و مخاط واژن

✓ تغییر رنگ مخاط مهبل

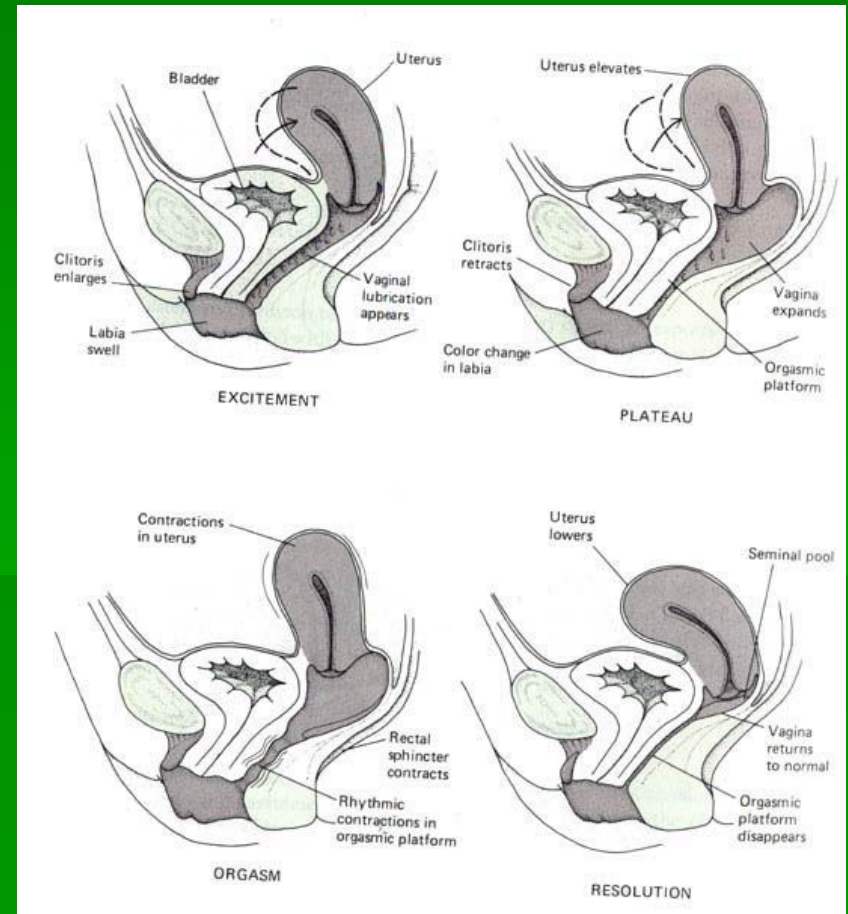
✓ ترشح مایع بین بافتی به داخل واژن

✓ احساس ذهنی هیجان جنسی

✓ بزرگ شدن اندازه واژن و چین های مخاطی

✓ بزرگ شدن و عقب کشیدن کلیتوریس

✓ حرکت رحم به سمت بالا



واکنش های بدن حین برانگیختگی

- ✓ افزایش ضربان قلب و فشار خون
- ✓ افزایش تعداد تنفس
- ✓ سرخ شدن ناگهانی پوست و تغییر رنگ پراکنده پوست
- ✓ بزرگ شدن پستان و نوک پستان ها در خانمها
- ✓ افزایش تنش عضلات (اسپاسم های ناگهانی)
- ✓ سیخ سیخ شدن موهای پوست بدن

۳. ارگاسم و انزال

- ✓ افزایش هیجان‌ات جنسی باعث عبور از حد آستانه میشود.
- ✓ ارگاسم بعد از عبور از حد آستانه برگشت ناپذیر است.
- ✓ ورود منی به ابتدای مجرای ادرار نشانه برگشت ناپذیر بودن ارگاسم است.
- ✓ با انقباضات منظم عضلات اطراف دستگاه تناسلی همراه است.
- ✓ گزارشات تأیید نشده‌ای از وجود انزال در بعضی خانم‌ها وجود دارد.
- ✓ رخوت و سستی پس از آن از مشخصه‌های فرآیند ارگاسم است.
- ✓ واسطه‌های شیمیایی چون سروتونین و اکسی توسین و آدرنالین نقش مهمی در ارگاسم دارند.

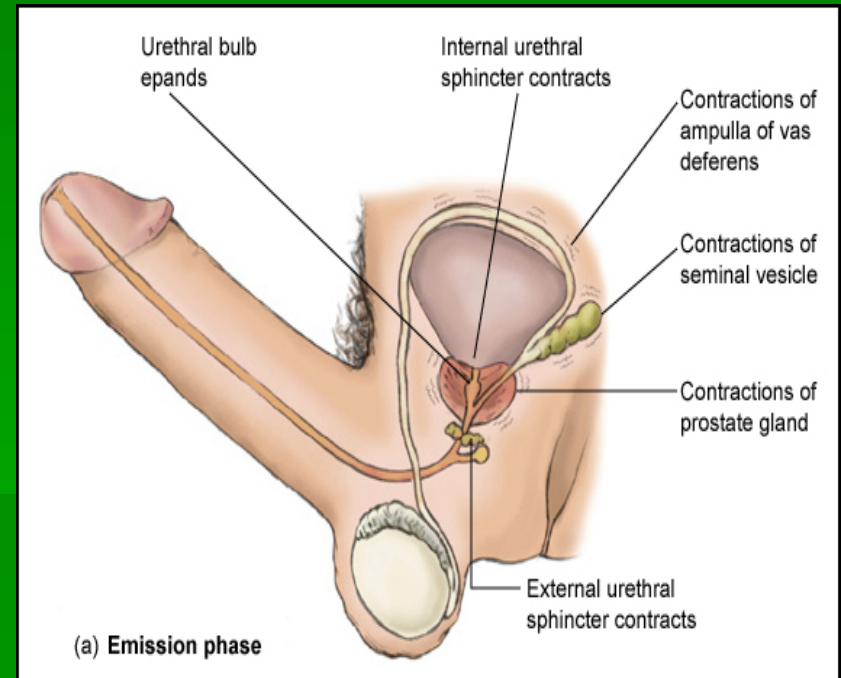
ارگاسم و انزال (در آقایان)

✓ بطور معمول هر بار انزال با خروج ۲-۵ سی سی منی همراه است.

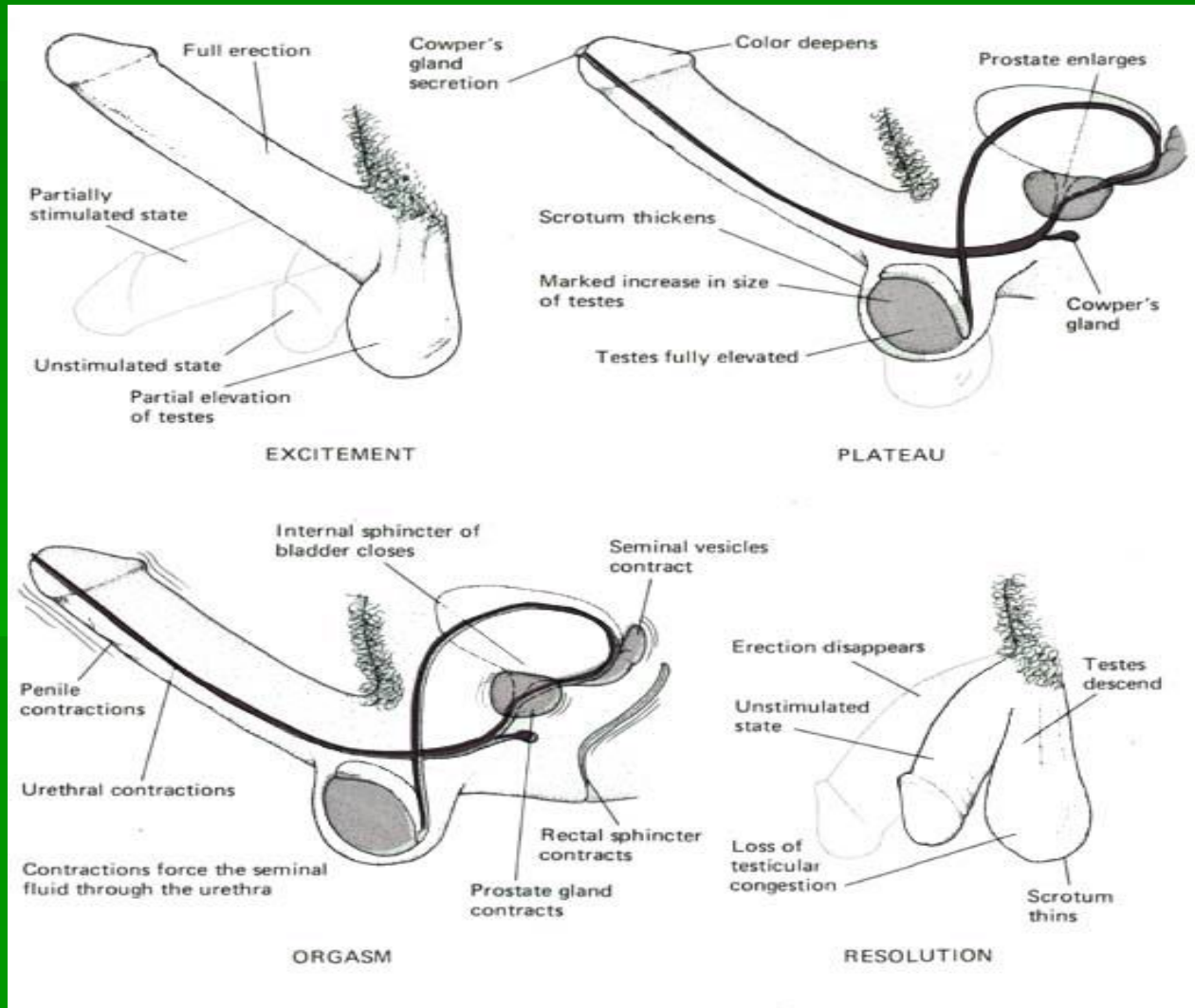
✓ شامل دو بخش ترشح منی و انقباضات خوشایند است.

✓ پس از آن مرد وارد دوره تحریک ناپذیری میشود.

✓ زنان برخلاف مردان (گاهی) میتوانند ارگاسم های متوالی داشته باشند.

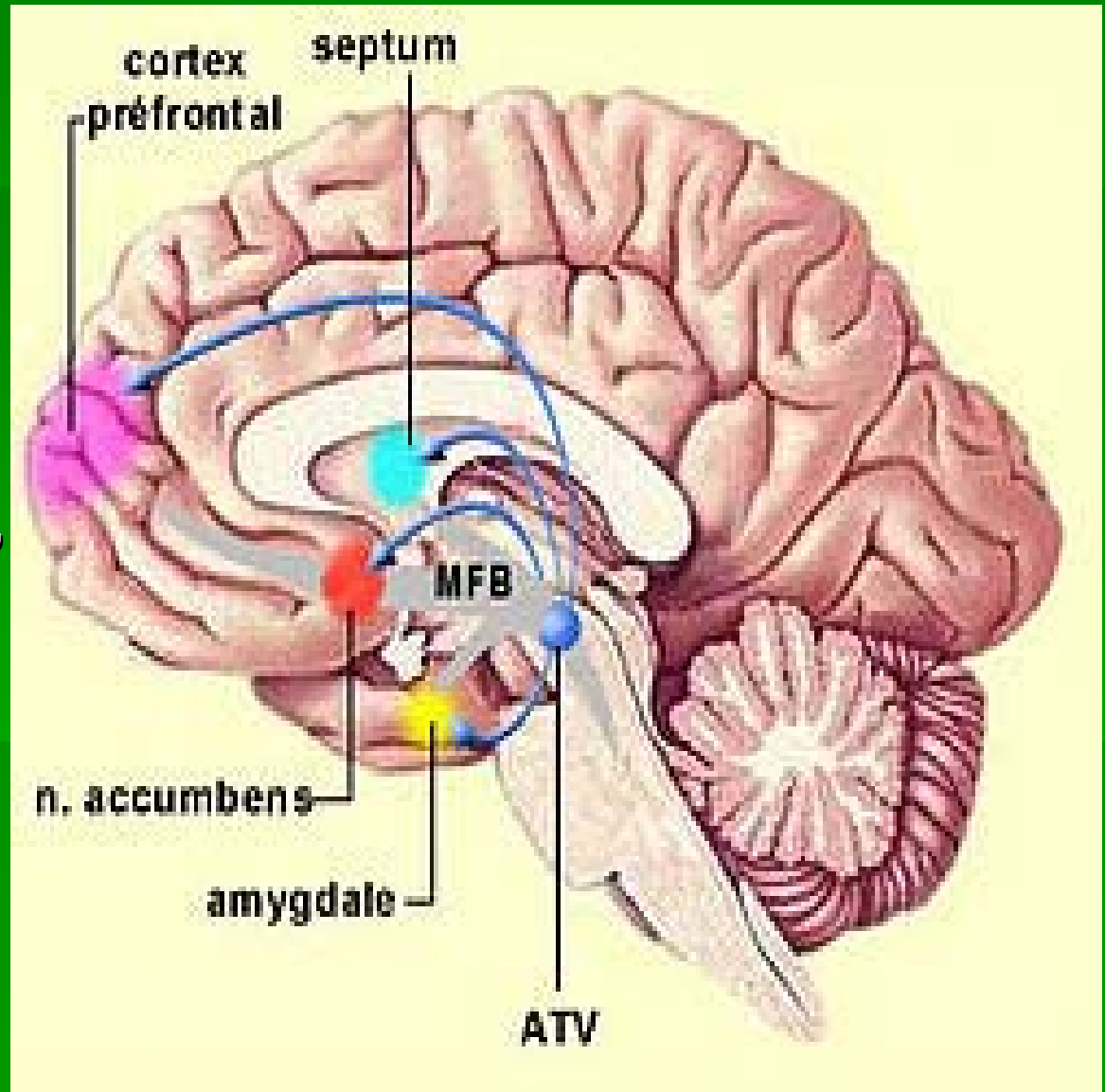


ارگاسم و انزال (در آقایان)



مراكز مغزی

Stimulation of the $G_{i/o}$ -coupled mu opioid receptor (MOR) results in the inhibition of these GABAergic neurons, which in turn leads to disinhibition of dopaminergic projection neurons and the subsequent release of DA into NAc.



مغز ارزشمندترین بخش کنش جنسی

✓ نخستین بار در دهه ۵۰ متوجه مرکز لذت در سیستم لیمبیک موشها شدند. در آزمایش Skinner boxes تحریک nucleus accumbens منجر به مرگ ناشی از خستگی بدنبال لذت جویی شد.

✓ چرخه پاداش reward circuit شامل شبکه وسیعی از مراکز مغزی است بویژه سامانه مزولیمبیک. شامل:

✓ amygdala کنترل کننده احساسات است

✓ nucleus accumbens آزاد کننده دوپامین

✓ ventral tegmental area (VTA) رها کننده

دوپامین

✓ cerebellum کنترل کننده عضلات

✓ pituitary gland آزاد کننده اندورفین (ضد درد) اکسی

توسین (منقبض کننده، اعتماد بخش)، وازوپرسین (عاطفه)

مراكز مغزی

- medial orbitofrontal cortex

■ مسئول کنترل احساسات.

هنگام تحریک جنسی غیرفعال میشود

